

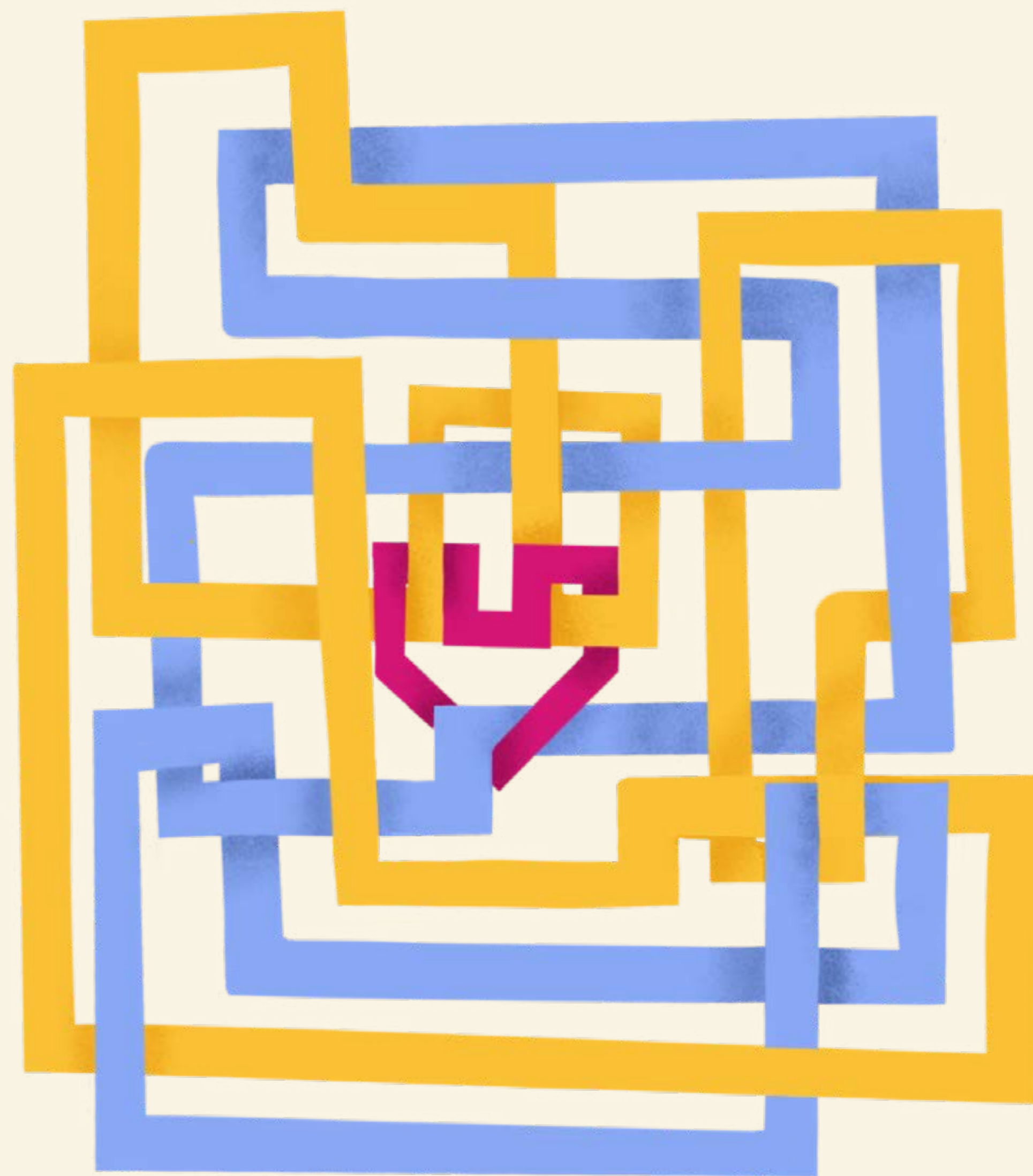
# ІНФОРМАЦІЙНИЙ ФРОНТ

Прозорий підхід щодо розкриття інформації допоміг Групі адаптуватися до подій 2022 року, забезпечивши доступ до актуальної інформації про її діяльність для зацікавлених сторін.

Метінвест співпрацював з різноманітними ЗМІ, коментуючи своє бачення глобальній спільноті.

Також Група підтримувала ефективну комунікацію з інвесторами та кредиторами, регулярно інформуючи їх про важливі події.

Метінвест підготував річну звітність за 2022 рік згідно з рекомендаціями Глобальної ініціативи зі звітності (GRI) та Ради зі стандартів обліку у сфері сталого розвитку (SASB), що відображає його прагнення слідувати принципам прозорості та найкращим міжнародним практикам.



## ДОДАТОК 1 – Стандартні елементи звітності

### РОЗКРИТТЯ GRI

Заява про використання GRI 1, що застосовується Галузеві стандарти GRI

Metinvest B.V. підготував звіт відповідно до стандартів GRI за період з 1 січня 2022 року по 31 грудня 2022 року.  
GRI 1: Foundation 2021  
н/д

	ЕЛЕМЕНТИ ЗВІТНОСТІ	ПОСИЛАННЯ	КОМЕНТАРІ
	<b>ЗАГАЛЬНІ ЕЛЕМЕНТИ ЗВІТНОСТІ</b>		
<b>GRI 2: Загальні елементи звітності 2021</b>	2-1 Інформація про організацію	Операційні результати, стор. 15, 18 Додаток 3, стор. 89	
	2-2 Підприємства, що входять в периметр звітності	Про звіт, стор. 4 Додаток 3, стор. 89	
	2-3 Звітний період, періодичність та контактні особи	Про звіт, стор. 4 Додаток 1, стор. 68	Контакти: ir@metinvestholding.com; csr@metinvestholding.com Дата публікації: вересень 2023.
	2-4 Коригування показників	Додаток 1, стор. 68	Показники зі споживання газу та загального споживання енергії були скориговані за 2020-2021 роки за рахунок додавання показників зі споживання газу для United Coal.
	2-5 Зовнішня перевірка даних	Про звіт, стор. 4 Додаток 1, стор. 68	ESG показники не були підтверджені зовнішнім аудитом.
	2-6 Діяльність, ланцюг створення вартості та інші ділові відносини	Операційні результати, стор. 16, 19 Фінансові результати, стор. 23 Управління ланцюгом постачання, стор. 62	
	2-7 Співробітники	Наші люди, стор. 34 Додаток 2, стор. 83	
	2-8 Працівники, які не є співробітниками	Безпека праці, стор. 40	Інформація про підрядників недоступна, оскільки її розкриття не є обов'язковим відповідно до вимог місцевого законодавства.
	2-9 Структура та склад корпоративного управління	Корпоративне управління, стор. 51, 52 Наглядова Рада, стор. 55	
	2-10 Висунення та відбір кандидатів до вищого органу управління	Корпоративне управління, стор. 52	
	2-11 Голова вищого органу корпоративного управління	Додаток 1, стор. 68	Голова Наглядової Ради не входить до складу менеджменту.
	2-12 Роль вищого органу управління у нагляді за управлінням впливами	Корпоративне управління, стор. 52 Управління ризиками, стор. 64	
	2-13 Делегування відповідальності за управління впливами	Корпоративне управління, стор. 52	

**GRI 2: Загальні елементи звітності 2021**

ЕЛЕМЕНТИ ЗВІТНОСТІ	ПОСИЛАННЯ	КОМЕНТАРІ
2-14 Роль вищого органу управління у підготовці звітності зі сталого розвитку	Про звіт, стор. 4	
2-15 Конфлікт інтересів	Ділова етика та комплаєнс, стор. 60	
2-16 Комунікація щодо критичних ситуацій	Ділова етика та комплаєнс, стор. 61	
2-17 Колективні знання вищого органу управління	Корпоративне управління, стор. 53	
2-18 Оцінювання роботи вищого органу управління	Корпоративне управління, стор. 54	
2-19 Політики щодо винагород	Корпоративне управління, стор. 54	
2-20 Процес визначення винагороди	–	Дані недоступні через конфіденційність.
2-21 Річний загальний коефіцієнт винагороди	–	Дані недоступні через конфіденційність.
2-22 Заява про стратегію сталого розвитку	Звернення Голови Наглядової Ради, стор. 8	
2-23 Зобов'язання в політиках	Ділова етика та комплаєнс, стор. 59	
2-24 Зобов'язання, закріплені в політиках	Ділова етика та комплаєнс, стор. 59 Управління ланцюгом постачання, стор. 63	
2-25 Процеси усунення негативних впливів	Підтримка України та громад, стор. 31 Наші люди, стор. 34 Безпека праці, стор. 39 Довкілля, стор. 43 Ділова етика та комплаєнс, стор. 59	
2-26 Механізми звернення за порадою та висловлення занепокоєнь	Наші люди, стор. 36 Ділова етика та комплаєнс, стор. 60	
2-27 Дотримання законодавства та норм	Додаток 1, стор. 69	Протягом звітного періоду не було суттєвих випадків недотримання Групою законів і регулятивних зобов'язань.

	ЕЛЕМЕНТИ ЗВІТНОСТІ	ПОСИЛАННЯ	КОМЕНТАРІ
<b>GRI 2: Загальні елементи звітності 2021</b>	2-28 Членство в асоціаціях	Додаток 1, стор. 70	Станом на кінець 2022 року Метінвест був членом таких асоціацій: Всесвітня асоціація виробників сталі, Глобальний договір ООН, Нідерландська асоціація металургійної промисловості (Metaal Nederland), Європейська асоціація виробників сталі (European Steel Association), Європейська Бізнес Асоціація, Міжнародна Торгова Палата в Україні, Об'єднання підприємств «Укрметалургпром», Торгово-промислова палата України, Українська асоціація бізнесу і торгівлі, Українська науково-промислова асоціація «Укркок», Федерація металургів України, Центр «Розвиток корпоративної соціальної відповідальності» в Україні.
	2-29 Підхід до взаємодії із зацікавленими сторонами	Про звіт, стор. 5	
	2-30 Колективні договори	Наші люди, стор. 36	
	<b>МАТЕРІАЛЬНІ ТЕМИ</b>		
<b>GRI 3: Матеріальні теми 2021</b>	3-1 Процес визначення матеріальних тем	Про звіт, стор. 5	
	3-2 Перелік матеріальних тем	Про звіт, стор. 5	
	<b>Економічні результати та їх вплив</b>		
<b>GRI 3: Матеріальні теми 2021</b>	3-3 Управління матеріальними темами	Фінансові результати, стор. 23, 26	
<b>GRI 201: Економічні результати 2016</b>	201-4 Фінансова допомога від держави	Додаток 1, стор. 70	У 2022 році уряд Італії частково компенсував високі ціни на енергоресурси італійським підприємствам Групи за рахунок податкових відрахувань. Інші підприємства Метінвесту не отримували фінансової допомоги від жодних урядових установ у звітному періоді.
<b>GRI 202: Присутність на ринку 2016</b>	202-1 Співвідношення стандартної ставки заробітної плати працівників за статтю до встановленої мінімальної заробітної плати	–	Дані не представлені через недоступність інформації про заробітну плату в галузі через повномасштабну війну в Україні.
<b>GRI 203: Непрямий економічний вплив 2016</b>	203-1 Інвестиції в інфраструктуру та підтримка послуг	Підтримка України та громад, стор. 31	
	203-2 Суттєвий непрямий економічний вплив	Підтримка України та громад, стор. 31 Довкілля, стор. 43 Додаток 1, стор. 70	Метінвест усвідомлює ризики, пов'язані з впливом своєї діяльності на довкілля та добробут місцевого населення.

	ЕЛЕМЕНТИ ЗВІТНОСТІ	ПОСИЛАННЯ	КОМЕНТАРІ
<b>GRI 204: Практики закупівель 2016</b>	204-1 Частка витрат на місцевих постачальників	Додаток 1, стор. 71	У 2022 році близько 90% сировини, товарів та послуг, що закуповуються в Україні, надали місцеві постачальники, що визначаються як сторонні постачальники Групи, які зареєстровані та працюють в Україні.
<b>GRI 207: Податки 2019</b>	207-1 Підхід до оподаткування	Фінансові результати, стор. 26	
	207-2 Податкове управління, контроль та управління ризиками	Фінансові результати, стор. 26	
	<b>Викиди та зміна клімату</b>		
<b>GRI 3: Матеріальні теми 2021</b>	3-3 Управління матеріальними темами	Довкілля, стор. 43, 45	
<b>GRI 305: Викиди 2016</b>	305-1 Прямі викиди парникових газів (сфера охоплення 1)	Довкілля, стор. 44 Додаток 2, стор. 85	
	305-2 Непрямі викиди парникових газів (сфера охоплення 2)	Довкілля, стор. 44	
	305-3 Інші непрямі викиди парникових газів (сфера охоплення 3)	–	Дані недоступні через відсутність їх обліку.
	305-4 Інтенсивність викидів парникових газів	Довкілля, стор. 44	
	305-6 Викиди озоноруйнівних речовин	Додаток 1, стор. 71	Група не здійснювала викидів озоноруйнівних речовин у 2020-2022 роках.
	305-7 Викиди в атмосферу оксидів азоту (NO <sub>x</sub> ), оксидів сірки (SO <sub>x</sub> ) та інших шкідливих речовин	Довкілля, стор. 47 Додаток 2, стор. 87	
<b>GRI 302: Енергія 2016</b>	302-1 Споживання енергії в межах організації	Довкілля, стор. 45 Додаток 2, стор. 86	
	302-2 Споживання енергії за межами організації	–	Дані недоступні через відсутність їх обліку.
	302-3 Енергомісткість	Додаток 2, стор. 86	
	302-4 Скорочення енергоспоживання	Довкілля, стор. 45 Додаток 2, стор. 86	
	<b>Управління водними ресурсами</b>		
<b>GRI 3: Матеріальні теми 2021</b>	3-3 Управління матеріальними темами	Довкілля, стор. 43	

	ЕЛЕМЕНТИ ЗВІТНОСТІ	ПОСИЛАННЯ	КОМЕНТАРІ
<b>GRI 303: Вода та стічні води 2018</b>	303-1 Користування водою як спільним ресурсом	Довкілля, стор. 46 Додаток 1, стор. 72 Додаток 2, стор. 88	У звіті відсутня інформація про процес взаємодії Метінвесту з постачальниками або споживачами, які мають значний вплив на водні ресурси, а також про процес встановлення цільових показників використання водних ресурсів.
	303-2 Управління впливом, пов'язаним зі скиданням води	Довкілля, стор. 46 Додаток 1, стор. 72	Метінвест проводить лабораторні дослідження якості споживаної та стічної води задля дотримання законодавчо встановлених нормативів та екологічних стандартів.
	303-3 Забір води	Довкілля, стор. 46 Додаток 2, стор. 87	
	303-4 Скидання води	Довкілля, стор. 46 Додаток 1, стор. 72 Додаток 2, стор. 87	Метінвест не публікує даних про скидання води за категоріями.
	303-5 Споживання води	Довкілля, стор. 46 Додаток 2, стор. 87	
	<b>Управління відходами</b>		
<b>GRI 3: Матеріальні теми 2021</b>	3-3 Управління матеріальними темами	Довкілля, стор. 43	
<b>GRI 306: Відходи 2020</b>	306-1 Утворення відходів та значний вплив, пов'язаний із відходами	Довкілля, стор. 46	
	306-2 Управління значним впливом, пов'язаним із відходами	Довкілля, стор. 46 Додаток 1, стор. 72	Дані щодо управління відходами надаються з форм статистичної та внутрішньої звітності, що формується відповідно до вимог законодавства у сфері управління відходами.
	306-3 Загальний обсяг утворюваних відходів	Довкілля, стор. 46 Додаток 2, стор. 88	
	306-4 Відходи, не передані на утилізацію	Довкілля, стор. 46 Додаток 2, стор. 88	
	306-5 Відходи, передані на утилізацію	Додаток 2, стор. 88	
	<b>Біорізноманіття</b>		
<b>GRI 3: Матеріальні теми 2021</b>	3-3 Управління матеріальними темами	Довкілля, стор. 43	

	ЕЛЕМЕНТИ ЗВІТНОСТІ	ПОСИЛАННЯ	КОМЕНТАРІ
<b>GRI 304: Біорізноманіття 2016</b>	304-1 Виробничі майданчики, що перебувають у власності, оренді чи під контролем організації, на природоохоронних територіях або поруч із ними, та ділянки з високою цінністю біорізноманіття за межами природоохоронних територій	Довкілля, стор. 47	
	304-2 Опис суттєвих впливів діяльності, продукції та послуг на біорізноманіття	Довкілля, стор. 47	
	304-3 Збережені або відновлені середовища існування живих організмів	Довкілля, стор. 47 Додаток 1, стор. 73	Роботи з рекультивації земель виконувалися відповідно до умов затверджених проєктів, державних стандартів і методик.
	304-4 Загальна кількість видів, занесених до Червоного списку МСОП та національного природоохоронного списку, із середовищем існування на територіях, на які вплинула діяльність організації	Довкілля, стор. 47	
	<b>Права людини, різноманітність та рівні можливості</b>		
<b>GRI 3: Матеріальні теми 2021</b>	3-3 Управління матеріальними темами	Наші люди, стор. 34, Ділова етика та комплаєнс, стор. 59	
<b>GRI 405: Різноманітність та рівні можливості 2016</b>	405-1 Різноманітність органів управління та співробітників	Наші люди, стор. 36 Додаток 2, стор. 82	
	405-2 Співвідношення рівня винагороди для чоловіків і жінок	Додаток 2, стор. 84	
<b>GRI 406: Протидія дискримінації 2016</b>	406-1 Випадки дискримінації та вжиті заходи	Додаток 1, стор. 73	У 2022 році випадків дискримінації не виявлено.
<b>GRI 407: Свобода об'єднань та ведення колективних переговорів 2016</b>	407-1 Підрозділи та постачальники, чиї права на свободу об'єднання та укладання колективних договорів можуть порушуватися або де існує ризик порушення цих прав	Наші люди, стор. 36 Додаток 1, стор. 73	Протягом звітного періоду не виявлено таких випадків.
<b>GRI 408: Дитяча праця 2016</b>	408-1 Діяльність та постачальники, щодо яких існує суттєвий ризик використання дитячої праці	Додаток 1, стор. 73	Протягом звітного періоду Метінвест не виявив жодних напрямів діяльності або постачальників, щодо яких існує суттєвий ризик використання дитячої праці.
<b>GRI 409: Примусова чи обов'язкова праця 2016</b>	409-1 Діяльність та постачальники, щодо яких існує суттєвий ризик використання примусової чи обов'язкової праці	Додаток 1, стор. 73	Протягом звітного періоду Метінвест не виявив жодних напрямів діяльності або постачальників, щодо яких існує суттєвий ризик використання примусової чи обов'язкової праці.

	ЕЛЕМЕНТИ ЗВІТНОСТІ	ПОСИЛАННЯ	КОМЕНТАРІ
<b>GRI 410: Практики забезпечення безпеки 2016</b>	410-1 Частка співробітників служби безпеки, які пройшли навчання щодо політик і процедур з аспектів прав людини	Наші люди, стор. 36	
<b>GRI 412: Права людини 2016</b>	412-1 Оцінювання стану дотримання прав людини або дії у зв'язку з правами людини	Наші люди, стор. 36 Додаток 1, стор. 74	Підхід Групи щодо забезпечення захисту прав людини поширюється на всі її підприємства.
	412-2 Навчання співробітників щодо політик або процедур у сфері прав людини	Наші люди, стор. 36	
<b>Протидія корупції, ділова етика та комплаєнс, ланцюг постачання</b>			
<b>GRI 3: Матеріальні теми 2021</b>	3-3 Управління матеріальними темами	Ділова етика та комплаєнс, стор. 59 Управління ланцюгом постачання, стор. 62	
<b>GRI 205: Протидія корупції 2016</b>	205-1 Діяльність, щодо якої проводилося оцінювання ризиків, пов'язаних із корупцією	Ділова етика та комплаєнс, стор. 61	
	205-2 Інформування про антикорупційні політики й процедури та проведення відповідних тренінгів	Ділова етика та комплаєнс, стор. 61 Управління ланцюгом постачання, стор. 62	
	205-3 Підтверджені випадки корупції та вжиті заходи	Ділова етика та комплаєнс, стор. 61	
<b>GRI 206: Перешкоджання конкуренції 2016</b>	206-1 Юридичні дії через антиконкурентну поведінку, антимонопольну та монопольну діяльність	Ділова етика та комплаєнс, стор. 61	
<b>GRI 308: Відповідність екологічним нормам 2016</b>	308-1 Нові постачальники, які пройшли оцінювання за екологічними критеріями	Управління ланцюгом постачання, стор. 63	
	308-2 Негативний вплив на довкілля в ланцюзі постачання та вжиті заходи	Управління ланцюгом постачання, стор. 63	
<b>GRI 414: Соціальне оцінювання постачальників 2016</b>	414-1 Відсоток нових постачальників, які пройшли оцінювання з використанням соціальних критеріїв	Управління ланцюгом постачання, стор. 63	
	414-2 Негативний соціальний вплив у ланцюзі постачання і вжиті заходи	Управління ланцюгом постачання, стор. 63	
<b>Практики управління персоналом</b>			
<b>GRI 3: Матеріальні теми 2021</b>	3-3 Управління матеріальними темами	Наші люди, стор. 34	
<b>GRI 401: Зайнятість 2016</b>	401-1 Загальна кількість найманих працівників та плинність кадрів	Додаток 2, стор. 84	



	ЕЛЕМЕНТИ ЗВІТНОСТІ	ПОСИЛАННЯ	КОМЕНТАРІ
	401-2 Пільги, що надаються працівникам, які працюють на умовах повної зайнятості, та які не надаються працівникам, що працюють на умовах неповної зайнятості	Наші люди, стор. 35	
	401-3 Відпустка для догляду за дитиною	Додаток 1, стор. 75	У 2022 році відпусткою для догляду за дитиною скористалися 10 чоловіків та 588 жінок.
<b>GRI 402: Відносини між працівниками та керівництвом 2016</b>	402-1 Мінімальний період повідомлення про значні зміни в діяльності організації	Додаток 1, стор. 75	У разі значних змін в умовах праці Метінвест повідомляв про це співробітників підприємств в Україні відповідно до закону України «Про організацію трудових відносин в умовах воєнного стану», а саме до запровадження таких умов. За мирних часів повідомлення здійснювалося за два місяці до запровадження змін, що відповідало вимогам Трудовому кодексу України.  На підприємствах у Болгарії, Італії та Великій Британії співробітників повідомляли про значні зміни в умовах праці залежно від їхнього стажу роботи та професійного рівня (від 7 днів до 4 місяців). На підприємствах у США – щонайменше за 60 днів.
<b>GRI 404: Підготовка та навчання 2016</b>	404-1 Середня кількість годин навчання на одного працівника на рік	Наші люди, стор. 37 Додаток 2, стор. 84	
	404-2 Програми з розвитку навичок працівників і програми підтримки під час перехідного періоду	Наші люди, стор. 37	
<b>Безпека праці</b>			
<b>GRI 3: Матеріальні теми 2021</b>	3-3 Управління матеріальними темами	Безпека праці, стор. 39	
<b>GRI 403: Охорона праці та безпека 2018</b>	403-1 Система управління охороною праці та промисловою безпекою	Безпека праці, стор. 39	
	403-2 Виявлення небезпек, оцінювання ризиків та розслідування інцидентів	Безпека праці, стор. 39 Ділова етика та комплаєнс, стор. 61	
	403-3 Служби охорони праці	Безпека праці, стор. 42	
	403-4 Проведення навчання, надання консультацій та інформування працівників щодо питань охорони праці та безпеки	Безпека праці, стор. 40	
	403-5 Навчання працівників щодо питань охорони праці та безпеки	Безпека праці, стор. 41	

ЕЛЕМЕНТИ ЗВІТНОСТІ	ПОСИЛАННЯ	КОМЕНТАРІ
403-6 Захист здоров'я працівників	Безпека праці, стор. 42	
403-7 Запобігання та пом'якшення несприятливих наслідків для здоров'я та безпеки, прямо пов'язаних із здійсненням діяльності	Безпека праці, стор. 40	
403-8 Система управління охороною праці та промисловою безпекою	Додаток 1, стор. 76	Метінвест усвідомлює свою відповідальність за безпеку персоналу підрядних організацій під час виконання робіт для Групи відповідно до договірних зобов'язань. Персонал підрядника має дотримуватися тих самих правил з охорони праці та безпеки на робочому місці, що й працівники Групи.
403-9 Виробничі травми	Безпека праці, стор. 41 Додаток 1, стор. 76 Додаток 2, стор. 85	Кількість відпрацьованих годин у 2022 році: працівниками – 78 844 964 підрядниками – 10 495 025.
403-10 Професійні захворювання	Безпека праці, стор. 42 Додаток 1, стор. 76	Метінвест не здійснює розрахунок показників професійних захворювань серед персоналу підрядників, оскільки це є обов'язком підрядників.
<b>Місцеві громади</b>		
<b>GRI 3: Матеріальні теми 2021</b>	3-3 Управління матеріальними темами	Підтримка України та громад, стор. 31
<b>GRI 413: Місцеві громади 2016</b>	413-1 Взаємодія з місцевими громадами, оцінювання впливу діяльності на громади та програми їхнього розвитку	Підтримка України та громад, стор. 31
	413-2 Напрями діяльності зі значним поточним чи потенційним негативним впливом на місцеві громади	Підтримка України та громад, стор. 31 Додаток 1, стор. 76
		Метінвест усвідомлює ризики, пов'язані з впливом його діяльності на довкілля та місцеві громади.
<b>Якість продукції</b>		
<b>GRI 3: Матеріальні теми 2021</b>	3-3 Управління матеріальними темами	Операційні результати, стор. 20
<b>GRI 416: Здоров'я та безпека споживачів 2016</b>	416-1 Оцінювання впливу продукції та послуг на здоров'я та безпеку	Операційні результати, стор. 20 Додаток 1, стор. 76
		У 2022 році не зареєстровано випадків негативного впливу продукції підприємств Метінвесту на здоров'я чи безпеку споживачів.

	ЕЛЕМЕНТИ ЗВІТНОСТІ	ПОСИЛАННЯ	КОМЕНТАРІ
	416-2 Випадки невідповідності нормативним вимогам щодо впливу продукції та послуг на здоров'я та безпеку	Додаток 1, стор. 77	Протягом звітного періоду Метінвест не отримувал скарг чи претензій щодо негативного впливу продукції на здоров'я та безпеку споживачів. На Групу не накладено штрафів за недотримання положень законодавства про безпечність та якість продукції.
<b>GRI 417: Маркетинг та маркування 2016</b>	417-1 Вимоги щодо інформації про продукти й послуги та їхнього маркування	Операційні результати, стор. 20	
	417-2 Випадки невідповідності вимогам щодо інформації про продукти й послуги та їхнього маркування	Додаток 1, стор. 77	У 2022 році не виявлено випадків невідповідності нормативним вимогам щодо інформації про продукти й послуги та їхнього маркування.
	417-3 Випадки невідповідності вимогам щодо маркетингових комунікацій	Додаток 1, стор. 77	У 2022 році не виявлено випадків невідповідності вимогам щодо маркетингових комунікацій.
<b>GRI 418: Конфіденційність споживачів 2018</b>	418-1 Кількість обґрунтованих скарг щодо порушення недоторканності приватного життя споживачів та втрати клієнтських даних	Додаток 1, стор. 77	Протягом звітного періоду не отримано жодних скарг щодо порушення недоторканності приватного життя споживачів.

## ТАБЛИЦЯ ПОКАЗНИКІВ SASB IRON AND STEEL 2018, SASB METALS AND MINING 2021

	ПОКАЗНИКИ ОБЛІКУ ТА ОДИНИЦЯ ВИМІРЮВАННЯ	ОПИС	ПОСИЛАННЯ ТА КОМЕНТАРІ
<b>Викиди парникових газів</b>	EM-IS-110a.1; EM-MM-110a.1 Метричні тонни (т) CO <sub>2</sub> -е, Відсоток (%)	Валові викиди парникових газів (сфера охоплення 1), відсоткова частка, передбачена нормативними положеннями щодо обмеження викидів	Довкілля, стор. 44  Метінвест не розраховує частку викидів, які підпадають під дію угод, що регламентують обмеження викидів.
	EM-IS-110a.2; EM-MM-110a.2	Обговорення довгострокової та короткострокової стратегії або плану управління викидами парникових газів (сфера охоплення 1), визначення цільових показників скорочення викидів та аналіз ефективності досягнення цілей порівняно з цільовими показниками	Довкілля, стор. 44  У 2022 році призупинено розроблення довгострокової дорожньої карти з декарбонізації через повномасштабну війну в Україні.
<b>Якість повітря</b>	EM-IS-120a.1; EM-MM-120a.1 Метричні тонни (т)	Викиди в атмосферу таких шкідливих речовин: CO, NO <sub>x</sub> (включно з N <sub>2</sub> O), SO <sub>x</sub> , тверді частинки (PM <sub>10</sub> ), ртуть (Hg), марганець (Mn), свинець (Pb), леткі органічні сполуки (VOCs) та поліциклічні ароматичні вуглеводні (PAHs)	Довкілля, стор. 47 Додаток 2, стор. 87  У 2022 році викиди в атмосферу шкідливих речовин у були наступними: • леткі органічні сполуки – 91,956 тонн • марганець – 1,607 тонн • поліциклічні ароматичні вуглеводні – 0,026 тонн • ртуть – 0,003 тонн • свинець – 0,031 тонн
<b>Енергетичний менеджмент</b>	5EM-IS-130a.1; EM-MM-130a.1 Тераджоулі (ТДж), Відсоток (%)	(1) загальний обсяг спожитої енергії, (2) відсоток спожитої електроенергії, отриманої з енергосистеми, (3) відсоток спожитої відновлювальної енергії	Довкілля, стор. 45  Частка електроенергії в загальному обсязі спожитої енергії у 2022 році становила 17%.  Метінвест не розкриває відсоток споживання відновлюваної енергії, оскільки він є неістотним.
	EM-IS-130a.2 Тераджоулі (ТДж), Відсоток (%)	(1) загальний обсяг спожитого палива, (2) відсоток спожитого вугілля, (3) відсоток спожитого природного газу, (4) відсоток спожитого відновлювального палива	Додаток 2, стор. 86  Частка металургійного вугілля в загальному спожитому паливі у 2022 році становила 16%.  Частка природного газу в загальному спожитому паливі у 2022 році становила 18%.  Метінвест не розкриває частку споживання відновлюваної енергії, оскільки вона є неістотною.

	ПОКАЗНИКИ ОБЛІКУ ТА ОДИНИЦЯ ВИМІРЮВАННЯ	ОПИС	ПОСИЛАННЯ ТА КОМЕНТАРІ	
<b>Управління водними ресурсами</b>	EM-IS-140a.1; EM-MM-140a.1 Мільйони кубічних метрів (млн м <sup>3</sup> ), Відсоток (%)	(1) загальний обсяг забору прісної води, (2) загальний обсяг спожитої прісної води, включно з (3) відсотком джерел у регіонах із високою чи дуже високою нестачею водних ресурсів	Додаток 2, стор. 87  Загальний забір прісної води у 2022 році становив 115 млн м <sup>3</sup> , що дорівнює 100% від загального забору води.  Метінвест не споживає води з районів, що мають дефіцит водних ресурсів.	
	EM-MM-140a.2	Кількість випадків недотримання дозволів, стандартів і правил щодо якості води	У 2022 році не зафіксовано випадків недотримання дозволів, норм і правил щодо якості води.	
<b>Поводження з відходами та небезпечними матеріалами</b>	EM-IS-150a.1 Метричні тонни (т), Відсоток (%)	Загальний обсяг утворених відходів, відсоток небезпечних відходів, відсоток перероблених відходів	Довкілля, стор. 46  Додаток 2, стор. 88	
	EM-MM-150a.4 Метричні тонни (т)	Загальний обсяг утворених немінеральних відходів	Загальний обсяг немінеральних відходів у 2022 році – 8 млн тонн.	
	EM-MM-150a.5 Метричні тонни (т)	Загальний обсяг утворених хвостів збагачення	Загальний обсяг утворених хвостів збагачення у 2022 році – 16 млн тонн.	
	EM-MM-150a.6 Метричні тонни (т)	Загальний обсяг утворених пустих порід	Загальний обсяг утворених пустих порід у 2022 році – 86 млн тонн.	
	EM-MM-150a.7 Метричні тонни (т)	Загальний обсяг утворених небезпечних відходів	Довкілля, стор. 46 Додаток 2, стор. 88  Загальний обсяг небезпечних відходів у 2022 році – 0,05 млн тонн.	
	EM-MM-150a.8 Метричні тонни (т)	Загальний обсяг перероблених небезпечних відходів	0,006 млн тонн небезпечних відходів перероблено у 2022 році.	
	EM-MM-150a.9	Кількість значних інцидентів, пов'язаних із небезпечними матеріалами та поводженням із відходами	У 2022 році не було інцидентів, пов'язаних із небезпечними матеріалами та поведженням із відходами.	
	EM-MM-150a.10	Опис політик і процедур щодо поводження з відходами та небезпечними матеріалами для активних і неактивних операцій	Довкілля, стор. 46	
	<b>Вплив на біорізноманіття</b>	EM-MM-160a.1  Опис політик і практик екологічного менеджменту для виробничих майданчиків, на яких провадиться діяльність	Обговорення та аналіз	Довкілля, стор. 47

	ПОКАЗНИКИ ОБЛІКУ ТА ОДИНИЦЯ ВИМІРЮВАННЯ	ОПИС	ПОСИЛАННЯ ТА КОМЕНТАРІ
	EM-MM-160a.2	Частка виробничих майданчиків, на яких: (1) прогнозується утворення кислотних стоків, (2) вживаються заходи щодо зменшення утворення кислотних стоків, (3) передбачена нейтралізація або очищення кислотних стоків	У 2022 році не зафіксовано жодних зареєстрованих прецедентів зі стоками кислотоутворювальних речовин у поверхневій або ґрунтовій воді на об'єктах Групи.
	EM-MM-160a.3 Відсоток (%)	Відсоток (1) доведених та (2) частково розвіданих запасів на ділянках, що мають статус охоронюваних територій, або які є середовищем існування видів під загрозою зникнення, чи поблизу таких ділянок	Метінвест не веде виробничої діяльності в заповідних природних зонах і на територіях із високою цінністю біорізноманіття та не впливає на середовище існування видів, що занесені до Червоного списку Міжнародного союзу охорони природи й національного природоохоронного списку.
<b>Безпека, права людини та права корінних народів</b>	EM-MM-210a.2 Відсоток (%)	Відсоток (1) доведених та (2) частково розвіданих запасів, розташованих на землях чи територіях корінних народів або поблизу них	Метінвест не веде виробничої діяльності на землях чи територіях корінних народів та поблизу них.
	EM-MM-210a.3	Обговорення процесів взаємодії та практик належної обачності щодо прав людини, прав корінних народів та провадження діяльності в зонах конфлікту	Наші люди, стор. 36  Метінвест не веде виробничої діяльності на землях чи територіях корінних народів та поблизу них.
<b>Відносини з місцевими громадами</b>	EM-MM-210b.1	Обговорення процесу управління ризиками й можливостями, пов'язаними з правами та інтересами місцевого населення	Підтримка України та громад, стор. 31 Наші люди, стор. 34 Довкілля, стор. 43
<b>Трудові відносини</b>	EM-MM-310a.1 Відсоток (%)	Відсоток активної робочої сили, охопленої колективними договорами	Наші люди, стор. 36
	EM-MM-310a.2	Кількість та тривалість страйків і локаутів	Протягом звітної періоду не зафіксовано страйків чи локаутів.
<b>Здоров'я та безпека працівників</b>	EM-IS-320a.1; EM-MM-320a.1	(1) коефіцієнт частоти виникнення нещасних випадків та професійних захворювань відповідно до даних Управління з безпеки та охорони праці в гірничодобувній промисловості (MSHA), (2) рівень смертності, (3) частота виникнення потенційно небезпечних ситуацій (NMFR) та середня кількість годин навчання з питань охорони здоров'я, безпеки та реагування на надзвичайні ситуації для (а) працівників, що працюють повний робочий день, і (б) працівників за контрактом	Безпека праці, стор. 41

	ПОКАЗНИКИ ОБЛІКУ ТА ОДИНИЦЯ ВИМІРЮВАННЯ	ОПИС	ПОСИЛАННЯ ТА КОМЕНТАРІ
<b>Ділова етика та прозорість</b>	EM-MM-510a.1	Опис системи управління протидією корупції та хабарництву за всім ланцюгом створення вартості	Ділова поведінка та комплаєнс, стор. 61
	EM-MM-510a.2	Проведення діяльності в країнах, що посідають 20 найнижчих позицій в Індексі сприйняття корупції від організації Transparency International	Метінвест не веде виробничої діяльності в країнах, що посідають 20 найнижчих позицій в Індексі сприйняття корупції від організації Transparency International.
<b>Управління хвостосховищами</b>	EM-MM-540a.1	Інвентарна таблиця хвостосховища: (1) назва об'єкта, (2) місцеперебування, (3) право власності, (4) стан, (5) метод будівництва, (6) максимально допустиме зберігання, (7) поточний обсяг хвостів, (8) класифікація наслідків, (9) дата останнього незалежного технічного огляду, (10) вагомні висновки, (11) заходи пом'якшення, (12) план готовності та реагування на надзвичайні ситуації (EPRP)	Довкілля, стор. 46 Додаток 2, стор. 88
<b>Показники діяльності</b>	EM-IS-000.A Метричні тонни (т) Відсоток (%)	Виробництво сталі, відсоток виробленої продукції (1) киснево-конвертерним способом, (2) на дугових електросталеплавильних печах	У 2022 році 100% готової металургійної продукції вироблено киснево-конвертерним способом.
	EM-IS-000.B Метричні тонни (т)	Загальне виробництво залізної руди	Операційні результати, стор. 16
	EM-IS-000.C Метричні тонни (т)	Загальне виробництво коксівного вугілля	Операційні результати, стор. 16, 19
	EM-MM-000.A Метричні тонни (т) товарні	Виробництво (1) залізної руди та (2) товарної металопродукції	Операційні результати, стор. 20
	EM-MM-000.B Кількість Відсоток (%)	Загальна кількість працівників та відсоток підрядників	Наші люди, стор. 34

## ДОДАТОК 2 – Додаткова інформація відповідно до стандартних елементів звітності

## НАШІ ЛЮДИ

Працівники, менеджмент,  
Наглядова Рада за статтю<sup>1</sup>  
GRI 405-1

	2020			2021			2022		
	Чоловіки	Жінки	Загалом	Чоловіки	Жінки	Загалом	Чоловіки	Жінки	Загалом
Працівники	69%	31%	69 383	68%	32%	86 955	69%	31%	74 416
Менеджмент	75%	25%	12	75%	25%	12	73%	27%	11
Наглядова Рада	90%	10%	10	90%	10%	10	90%	10%	10

Працівники, менеджмент,  
Наглядова Рада за віком<sup>1</sup>  
GRI 405-1

	2020			2021			2022		
	< 30 років	30-50 років	> 50 років	< 30 років	30-50 років	> 50 років	< 30 років	30-50 років	> 50 років
Працівники	14%	62%	24%	13%	62%	25%	12%	62%	26%
Менеджмент	-	83%	17%	-	83%	17%	-	82%	18%
Наглядова Рада	-	50%	50%	-	50%	50%	-	50%	50%

Структура персоналу за статтю та  
за напрямками бізнесу<sup>1</sup>  
GRI 405-1

	2020		2021		2022	
	Чоловіки	Жінки	Чоловіки	Жінки	Чоловіки	Жінки
Гірничодобувні підприємства	70%	30%	72%	28%	73%	27%
Металургійні підприємства	67%	33%	66%	34%	66%	34%
Торговельні підприємства	60%	40%	60%	40%	65%	35%
Адміністративні підприємства	42%	58%	39%	61%	39%	61%
Підприємства соціальної сфери	54%	46%	54%	46%	54%	46%
Ремонтні підприємства	78%	22%	79%	21%	80%	20%
Логістичні підприємства	59%	41%	58%	42%	61%	39%

<sup>1</sup> Станом на кінець року.



**Чисельність персоналу за статтю та за регіоном<sup>1</sup>**

GRI 2-7

	2020	2021	2022
<b>Україна</b>	<b>67 141</b>	<b>84 606</b>	<b>72 252</b>
Чоловіки	45 817	57 564	49 699
Жінки	21 324	27 042	22 553
<b>Інші країни Європи</b>	<b>1 165</b>	<b>1 177</b>	<b>1 139</b>
Чоловіки	923	931	900
Жінки	242	246	239
<b>США та інші країни</b>	<b>1 077</b>	<b>1 172</b>	<b>1 025</b>
Чоловіки	900	998	1 005
Жінки	177	174	20

**Чисельність персоналу за типом зайнятості та статтю<sup>1</sup>**

GRI 2-7

	2020	2021	2022
<b>Працівники, зайняті повний робочий день</b>	<b>68 829</b>	<b>86 077</b>	<b>72 477</b>
Чоловіки	47 399	59 115	50 786
Жінки	21 430	26 962	21 691
<b>Працівники, зайняті неповний робочий день</b>	<b>554</b>	<b>878</b>	<b>1 939</b>
Чоловіки	241	378	818
Жінки	313	500	1 121

**Чисельність персоналу за типом трудового договору та статтю<sup>1</sup>**

GRI 2-7

	2020	2021	2022
<b>Працівники, що працюють за безстроковим трудовим договором</b>	<b>67 789</b>	<b>85 135</b>	<b>72 787</b>
Чоловіки	46 824	58 581	50 679
Жінки	20 965	26 554	22 108
<b>Працівники, що працюють за строковим трудовим договором</b>	<b>1 594</b>	<b>1 820</b>	<b>1 629</b>
Чоловіки	816	912	925
Жінки	778	908	704

**Чисельність персоналу за типом трудового договору (безстроковий та строковий) і регіоном<sup>1</sup>**

GRI 2-7

	2020	2021	2022
<b>Працівники, що працюють за безстроковим трудовим договором</b>	<b>67 789</b>	<b>85 135</b>	<b>72 787</b>
Україна	65 607	82 852	70 653
Інші країни Європи	1 148	1 148	1 109
США та інші країни	1 034	1 135	1 025
<b>Працівники, що працюють за строковим трудовим договором</b>	<b>1 594</b>	<b>1 820</b>	<b>1 629</b>
Україна	1 534	1 754	1 599
Інші країни Європи	17	29	30
США та інші країни	43	37	-

<sup>1</sup> Станом на кінець року.

**Розподіл нових працівників за віком, статтю та за регіоном<sup>2</sup>**

GRI 401-1

	2020	2021	2022
<b>Вік</b>	<b>7 876</b>	<b>9 936</b>	<b>6 817</b>
<30 років	2 429	3 075	1 827
30-50 років	4 644	5 713	4 028
> 50 років	803	1 148	962
<b>Стать</b>	<b>7 876</b>	<b>9 936</b>	<b>6 817</b>
Чоловіки	6 087	6 938	5 152
Жінки	1 789	2 998	1 665
<b>Регіон</b>	<b>7 876</b>	<b>9 936</b>	<b>6 817</b>
Україна	7 609	9 353	6 154
Інші країни Європи	115	133	134
США та інші країни	152	450	529

**Плинність кадрів і кількість звільнених працівників**

GRI 401-1

	2020	2021	2022
Кількість звільнених працівників <sup>3</sup>	7 264	11 120	17 527 <sup>4</sup>
Коефіцієнт плинності кадрів <sup>5</sup>	5%	7%	11% <sup>6</sup>
Загальний коефіцієнт плинності кадрів	11%	14%	28% <sup>6</sup>

**Порівняння середньомісячної заробітної плати чоловіків і жінок, US\$**

GRI 405-2

	2020	2021	2022
Чоловіки	1 082	1 140	935
Жінки	686	673	507
Середньомісячна заробітна плата в Групі	965	998	801

**Середня кількість годин навчання за категоріями<sup>7</sup>**

GRI 404-1

	За статтю		За категорією співробітників	
	Чоловіки	Жінки	Виробничий персонал	Адміністративно-управлінський персонал
<b>2021</b>	77	37	78	28
<b>2022</b>	39	22	39	17

<sup>2</sup> Показники не враховують ефекту від придбаних активів та враховують внутрішньогрупові переведення.

<sup>3</sup> Показники не враховують ефекту від придбаних активів та враховують внутрішньогрупові переведення.

<sup>4</sup> Показник не враховує працівників з Маріуполя та Авдіївки, з якими призупинено трудові відносини.

<sup>5</sup> Розраховано за методологією, що базується на керівних принципах Міністерства юстиції України (№ 286 від 28 вересня 2005 року).

<sup>6</sup> Різниця в плинності кадрів порівняно з 2021 роком зумовлена значним збільшенням кількості працівників, які звільнилися через зміну місця проживання в умовах повномасштабної війни, зокрема працівників маріупольських підприємств.

<sup>7</sup> Група почала звітувати про середню кількість годин навчання за категоріями у 2021 році, тому дані за 2020 рік відсутні.

### Навчання працівників і витрати у цій сфері

GRI 404-2

	2020	2021	2022
Навчальні сесії	111 197	112 682	57 986
Витрати на навчання працівників, US\$ млн	3	5	1

### ОХОРОНА ПРАЦІ ТА БЕЗПЕКА

#### Нещасні випадки з тимчасовою втратою працездатності

GRI 403-9

	2020	2021	2022
Метінвест	54	99	75
Підрядники	10	10	3

#### Летальні випадки

GRI 403-9

	2020	2021	2022
Метінвест	5	8	2
Підрядники	4	6	2

### ДОВКІЛЛЯ

#### Прямі викиди ПГ, млн тонн CO<sub>2</sub>e<sup>8</sup>

GRI 305-1

	2020	2021	2022
Діоксид вуглецю (CO <sub>2</sub> ), зокрема:	23,2	24,8	6,7
від стаціонарних джерел <sup>9</sup>	22,7	24,3	6,4
від мобільних джерел <sup>10</sup>	0,5	0,5	0,2
Викиди метану (CH <sub>4</sub> ) <sup>11</sup>	0,2	1,8	2,1
<b>Загалом</b>	<b>23,5</b>	<b>26,6</b>	<b>8,8</b>

<sup>8</sup> Викиди закису азоту (N<sub>2</sub>O) становлять менше ніж 0,003 млн тонн CO<sub>2</sub>e у 2022 році, менше ніж 0,04 млн тонн CO<sub>2</sub>e у 2021 році та менше ніж 0,03 млн тонн у 2020 році й не зазначені в цій таблиці. Вони враховані в загальному показнику. Примітка щодо методології розрахунку та коефіцієнтів конвертації: CO<sub>2</sub> еквівалент = V<sub>пг</sub> × КПГП, де: V<sub>пг</sub> – обсяг парникових газів, тонн; КПГП – коефіцієнт потенціалу глобального потепління (ПГП). КПГП для парникових газів: діоксид вуглецю (CO<sub>2</sub>): 1; метан (CH<sub>4</sub>): 21; закис азоту (N<sub>2</sub>O): 310.

<sup>9</sup> Дані щодо прямих викидів CO<sub>2</sub> зі стаціонарних джерел розраховано на основі національних методологій. Ці дані не можуть використовуватися для цілей оподаткування чи інших утримань. Показник за 2022 рік містить показники мариупольських металургійних підприємств Групи лише за січень 2022 року.

<sup>10</sup> Дані щодо прямих викидів CO<sub>2</sub> з мобільних джерел розраховано згідно з Протоколом про парниковий газ. Ці дані не можуть використовуватися для цілей оподаткування чи інших утримань. Показник за 2022 рік не містить даних щодо мариупольських підприємств Групи.

<sup>11</sup> Показник за 2022 рік не містить даних щодо мариупольських підприємств Групи.

**Коефіцієнт енергомісткості**

GRI 302-3

Виробництво залізородного концентрату (електроенергія), ГДж/т

	2020	2021	2022
Північний ГЗК	0,379	0,363	0,476
Центральний ГЗК	0,390	0,373	0,418
Інгулецький ГЗК	0,540	0,543	0,770

Виробництво окатків (електроенергія та природний газ), ГДж/т

	2020	2021	2022
Північний ГЗК	0,893	0,751	0,787
Центральний ГЗК	0,423	0,373	0,363

**Загальний обсяг енергії, заощадженої завдяки заходам з енергозбереження, ТДж<sup>12</sup>**

GRI 302-4

	2020	2021	2022
Паливо	3 762	4 319	228
Електроенергія	1 141	803	303
Теплова енергія	54	57	2
<b>Загалом</b>	<b>4 957</b>	<b>5 179</b>	<b>533</b>

**Обсяг енергії, заощаджений завдяки заходам з енергозбереження (паливо), ТДж<sup>12</sup>**

GRI 302-4

	2020	2021	2022
Природний газ	563	1 794	205
Металургійне вугілля	370	1 468	-
Кокс	2 830	1 057	23
<b>Загалом</b>	<b>3 763</b>	<b>4 319</b>	<b>228</b>

**Пряме споживання енергії, ТДж**

GRI 302-1

SASB EM-MM-130a.1, EM-IS-130a.1, EM-IS-130a.2

	2020	2021	2022
Кокс	91 801	110 794	41 291
Металургійне вугілля	42 444	43 650	10 558
Природний газ	38 905	43 098	12 503
Електроенергія	29 509	33 093	14 314
Дизельне пальне	6 640	6 207	3 454
Бензин	47	57	37
Мазут	14	-	-
<b>Загалом (паливо)</b>	<b>179 851</b>	<b>203 806</b>	<b>67 843</b>
<b>Загалом</b>	<b>209 360</b>	<b>236 899</b>	<b>82 157</b>

<sup>12</sup> Споживання дизельного пального та бензину маріупольськими підприємствами у 2021-2022 роках не враховано в загальному енергоспоживанні через відсутність даних. Показники споживання природного газу та загального споживання енергії за 2020 і 2021 роки було перераховано, оскільки до розрахунку додали дані щодо споживання природного газу на United Coal. У розрахунках враховано лише придбане (або видобуте) паливо. Коефіцієнт, який використовується для конвертації тонн умовного палива (ТУП) в ТДж, становить 1 ТУП = 0,0293076 ТДж. Метінвест не використовує найвищу теплоту згоряння палива (GCV), також відому як вищу теплотворну здатність для розрахунку споживання енергії з палива.

**Валові викиди в атмосферу  
(без урахування викидів ПГ), тис. тонн<sup>13</sup>**

 GRI 305-7  
 EM-IS-120a.1; EM-MM-120a.1

	2020	2021	2022
Окис вуглецю (CO)	299	317	56
Пил	23	29	13
Оксиди сірки (SO <sub>2</sub> )	18	21	6
Оксиди азоту (NO <sub>2</sub> )	15	16	4
Інше	4	5	0
<b>Загалом</b>	<b>359</b>	<b>388</b>	<b>80</b>

**Забір води за джерелами, млн куб. м<sup>14</sup>**

GRI 303-3

	2020	2021	2022
Поверхневі води	534	580	76
Підземні води	4	4	1
Води від комунальних господарств	42	43	10
Інші джерела	23	28	28
<b>Загалом</b>	<b>603</b>	<b>655</b>	<b>115</b>

**Споживання води за джерелами,  
млн куб. м<sup>14</sup>**

GRI 303-5

	2020	2021	2022
Поверхневі води	533	578	76
Підземні води	4	3	1
Води від комунальних господарств	41	43	10
Інші джерела	7	15	14
<b>Загалом</b>	<b>585</b>	<b>639</b>	<b>101</b>

**Скидання води за об'єктами, млн куб. м<sup>14</sup>**

GRI 303-4

	2020	2021	2022
Поверхневі води	516	528	69
Підземні води	-	-	-
Треті сторони	12	4	8
<b>Загалом</b>	<b>528</b>	<b>532</b>	<b>77</b>

**Частка прісної води, %<sup>14</sup>**

 GRI 303-3  
 EM-IS-140a.1; EM-MM-140a.1

	2020	2021	2022
Частка забору	22%	25%	100%
Частка споживання	19%	24%	100%

<sup>13</sup> Показники викидів в атмосферу за 2022 рік не містять даних щодо мариупольських підприємств Групи.

<sup>14</sup> Показники за 2022 рік не містять даних щодо підприємств Групи в Маріуполі та Авдіївці.

**Обсяг утворення відходів за типом, млн тонн<sup>15</sup>**  
GRI 306-3  
EM-IS-150a.1; EM-MM-150a.7

	2020	2021	2022
Малонебезпечні	247	266	111
Небезпечні	8	4	-
<b>Загалом</b>	<b>255</b>	<b>270</b>	<b>111</b>

**Відходи за способом поводження, млн тонн<sup>15,16</sup>**  
GRI 306-4; 306-5

	2020	2021	2022
Обсяг відходів, розміщених на полігонах	193	194	78
Обсяг відходів, переданих стороннім організаціям	3	12	1
Обсяг перероблених відходів	60	69	32
<b>Загалом</b>	<b>256</b>	<b>275</b>	<b>111</b>

**Джерела води, що використовувалися в Україні**  
GRI 303-1

	Mining segment	Metallurgical segment
<b>Поверхневі джерела</b>	Карачунівське водосховище	Річка Дніпро
<b>Підземні джерела</b>	Свердловини	Свердловини
<b>Комунальні господарства та інші підприємства</b>	КП «Кривбасводоканал» ТОВ ДПП «Кривбаспромводопостачання» КП «Петрівське» КП «Покровсьководоканал» КП «Вода Донбасу» ПАТ «Енергоресурси»	КП «Водоканал міста Запоріжжя» АТ «Укрзалізниця» Концерн «Міські теплові мережі» КП Дніпропетровської обласної ради «Аульський водовід» АТ «Смоли» ТОВ «Компанія Енергомакс» КП «Кривбасводоканал»
<b>Інші джерела</b>	Кар'єрні, шахтні, ставкові та інші стічні води ДПП «Кривбаспромводопостачання» (шахтні води балки Свистунова)	Власні та комунальні стічні води, дренажні води

**Управління хвостосховищами станом на 31 грудня 2022 року**  
SASB EM-MM-540a.1

Показники	Хвостосховище 1	Хвостосховище 2	Хвостосховище 3
Назва підприємства	Центральний ГЗК	Північний ГЗК	Інгулецький ГЗК
Розташування	м. Кривий Ріг, Дніпропетровська область, Україна		
Стан	Діють		
Метод будівництва	Пошарове нарощування, картове намивання		
Максимально допустимий обсяг зберігання	430 млн м <sup>3</sup>	638 млн м <sup>3</sup>	716 млн м <sup>3</sup>
Поточний обсяг хвостів	374 млн м <sup>3</sup>	610 млн м <sup>3</sup>	602 млн м <sup>3</sup>
Класифікація наслідків	Відповідно до ДБН В.1.2-14-2009 «Загальні принципи забезпечення надійності та конструктивної безпеки будівель, споруд, будівельних конструкцій та основ», віднесено до класу наслідків СС3 (значні наслідки)		
План готовності та реагування на надзвичайні ситуації (EPRP)	Розроблено плани, що затверджені Державною службою України з надзвичайних ситуацій		

<sup>15</sup> Показники за 2022 рік не містять даних щодо підприємств Групи в Маріуполі та Авдіївці.

<sup>16</sup> Показники можуть містити відходи, утворені в попередні періоди.

## ДОДАТОК 3 – МАТЕРИНСЬКА КОМПАНІЯ ТА ДОЧІРНІ ПІДПРИЄМСТВА

GRI 2-1; 2-2

### МАТЕРИНСЬКА КОМПАНІЯ

#### Metinvest B.V.

Gustav Mahlerplein 74B,  
1082 MA Amsterdam,  
The Netherlands  
+31 20 64 40 080

### ГІРНИЧОДОБУВНИЙ СЕГМЕНТ

#### ТОВ «Збагачувальна фабрика «Свято-Варваринська»

Провулок Верхній, 44,  
с. Сергіївка, Покровський район,  
Донецька область,  
Україна, 85333  
+380 50 470 32 70

#### ПрАТ «Центральний гірничо-збагачувальний комбінат»

м. Кривий Ріг,  
Дніпропетровська область,  
Україна, 50066  
+380 56 410 53 01

#### ПрАТ «Інгулецький гірничо-збагачувальний комбінат»

вул. Рудна, 47,  
м. Кривий Ріг,  
Дніпропетровська область,  
Україна, 50064  
+380 56 407 63 01

#### ПрАТ «Північний гірничо-збагачувальний комбінат»

м. Кривий Ріг,  
Дніпропетровська область,  
Україна, 50079  
+380 56 400 63 01

#### ПрАТ «Шахтоуправління «Покровське»

Площа Шибанкова, 1-А,  
м. Покровськ, Донецька область,  
Україна, 85300  
+380 62 352 11 96

#### United Coal Company, LLC

2112 North Roan Street, Suite 500,  
Johnson City, TN 37601, US  
+1 423 279 69 00

### МЕТАЛУРГІЙНИЙ СЕГМЕНТ

#### ПрАТ «Авдіївський коксохімічний завод»

вул. Індустріальна, 1,  
м. Авдіївка, Донецька область  
Україна, 86065  
+380 62 209 25 55

#### ПрАТ «Запоріжвогнетрив»

Північне шосе/вул. Теплична, 22Б/1,  
м. Запоріжжя, Запорізька область,  
Україна, 69106  
+380 61 222 42 01

#### ПрАТ «Запоріжжкокс»

Північне шосе/вул. Теплична, 22Б/1,  
м. Запоріжжя,  
Запорізька область,  
Україна, 69106  
+380 61 222 42 01

#### ПрАТ «Камет-Сталь»

вул. Соборна, 18-Б,  
м. Кам'янське,  
Дніпропетровська область,  
Україна, 51925  
+380 56 958 91 49

#### ПрАТ «Маріупольський металургійний комбінат імені Ілліча»

Південне шосе, 80, офіс 9,  
м. Запоріжжя,  
Запорізька область,  
Україна, 69008  
+380 62 956 40 09

#### ПрАТ «Металургійний комбінат «Азовсталь»

Південне шосе, 89, офіс 12,  
м. Запоріжжя,  
Запорізька область,  
Україна, 69008  
+380 62 946 79 55

#### ТОВ «Юністіл»

вул. Окружна, 127/10,  
м. Кривий Ріг,  
Дніпропетровська область,  
Україна, 50045  
+380 56 409 62 90

#### Ferriera Valsider S.P.A.

36 Via Antonio Salieri,  
37050 Vallese di Oppeano,  
Verona, Italy  
+39 045 713 33 11

#### Metinvest Trameal S.P.A.

1 Via XII Ottobre,  
16121 Genova, Italy  
+39 010 576 29 11

#### Promet Steel JSC

Promet Steel administrative building,  
8314 Debel, Bulgaria  
+359 05 680 10 42

#### Spartan UK Limited

Ropery Road, Teams,  
Gateshead, Tyne and Wear, NE8 2RD,  
United Kingdom  
+44 (0)191 460 4245

### СЕРВІС ТА ІНЖИНІРИНГ

#### ТОВ «Метінвест Бізнес Сервіс»

вул. Мусоргського, 15,  
м. Кривий Ріг,  
Дніпропетровська область,  
Україна, 50053  
+380 56 400 41 00

#### ТОВ «Метінвест Діджитал»

вул. Степана Тільги, 4, офіс 206,  
м. Кривий Ріг,  
Дніпропетровська область,  
Україна, 50006  
+380 44 224 56 00

#### ТОВ «Метінвест-Інжиніринг»

Південне шосе, 74, офіс 23,  
м. Запоріжжя, Запорізька область,  
Україна, 69008  
+380 67 543 23 59

#### ТОВ «Метінвест – Криворізький ремонтно-механічний завод»

вул. Заводська, 1,  
м. Кривий Ріг, Дніпропетровська область,  
Україна, 50057  
+380 56 404 94 01

#### ТОВ «Метінвест – Маріупольський ремонтно-механічний завод»

Північне шосе / вул. Теплична, 22 Б/1,  
офіс 206,  
м. Запоріжжя, Запорізька область,  
Україна, 69106  
+380 62 940 27 71

#### ТОВ «Метінвест-Промсервіс»

Південне шосе, 72,  
м. Запоріжжя, Запорізька область,  
Україна, 69008  
+380 62 956 80 51

#### ТОВ «Метінвест Січсталь»

Південне шосе, 74, офіс 9,  
м. Запоріжжя, Запорізька область,  
Україна, 69008

### ЛОГІСТИКА

#### «ТОВ «Метінвест-Шіппінг»

Північне шосе, 74, офіс 5,  
м. Запоріжжя, Запорізька область,  
Україна, 69008  
+380 62 940 70 41

### ОСВІТА

#### ТОВ «Технічний університет «Метінвест Політехніка»

Південне шосе, 80,  
м. Запоріжжя, Запорізька область,  
Україна, 69106  
+380 68 572 09 26  
+380 67 510 03 74

### ІНШІ

#### ТОВ «Метінвест Холдинг»

Південне шосе, будинок 80, офіс 1,  
м. Запоріжжя, Запорізька область,  
Україна, 69008  
+380 44 251 83 05

### ПРОДАЖ

За інформацією звертайтеся до розділу «Офіс продажу».

## ДОДАТОК 4 – ОФІСИ ПРОДАЖУ

### ЗАХІДНА ЄВРОПА

#### БЕЛЬГІЯ

##### **Trametal Europe BV**

9 Ilgataan,  
3500 Hasselt, Belgium  
+32 0 11 93 33 29  
sales@metinvest-westerneurope.com

#### НІМЕЧЧИНА

##### **Trametal Deutschland GMBH**

40 Carl-von-Linde Strasse,  
85716 Unterschleißheim, Germany  
+49 0 89 309 079 0  
sales@metinvest-westerneurope.com

##### **Офіс в Ессені**

60 Huttropstrasse,  
45138 Essen, Germany  
+49 0 201 999 509 23  
sales@metinvest-westerneurope.com

#### ПІРЕНЕЙСЬКИЙ ПІВОСТРІВ

##### **Metinvest Iberica S.L.**

6 Calle Rodriguez Arias, 2º pl. el. 202-D,  
48008 Bilbao, Spain  
+34 94 640 00 41  
sales@metinvest-westerneurope.com

#### ІТАЛІЯ

##### **Metinvest Trametal S.P.A.**

##### **Головний офіс**

1 Via XII Ottobre,  
16121 Genova, Italy  
+39 010 576 29 11  
sales@metinvest-westerneurope.com

##### **Metinvest International Italia SRL/ Ferrera Valsider S.P.A.**

36 Via Antonio Salieri,  
37050 Vallesse di Oppeano,  
Verona, Italy  
+39 045 713 33 11  
sales@metinvest-westerneurope.com

#### ШВЕЙЦАРІЯ

##### **Metinvest International SA**

##### **Головний офіс**

2 Rue Vallin,  
1201 Geneva, Switzerland  
+41 22 906 18 28  
switzerland@metinvest-international.com

#### ВЕЛИКА БРИТАНІЯ

##### **Spartan UK Limited**

Ropery Road, Teams  
Gateshead, Tyne and Wear, NE8 2RD,  
United Kingdom  
+44 (0)191 460 42 45  
sales@metinvest-westerneurope.com

### СХІДНА ЄВРОПА

#### БОЛГАРІЯ

##### **Promet Steel JSC**

##### **Головний офіс**

Promet Steel administrative building,  
8314 Debelt, Bulgaria  
office.pms@promet.bg

##### **Офіс у Софії**

1 Dobrudzha,  
1000 Sofia, Bulgaria  
+359 884 550 816  
veselin.sokolov@promet.bg

##### **Офіс у Бургасі**

5 Khan Krum,  
8000 Burgas, Bulgaria  
+359 884 550 816  
veselin.sokolov@promet.bg

#### ПОЛЬЩА

##### **Metinvest Polska SP. Z O.O.**

33 Warszawska Street,  
40-010 Katowice, Poland  
+48 032 888 58 41  
vladimir.zadolinnyy@metinvestholding.com

#### РУМУНІЯ

##### **Metinvest Carpathia SRL**

11A Turturelelor Street,  
Phoenicia Business Center,  
3rd District, Floor 2,  
030881 Bucharest, Romania  
+40 314 378 372  
romania@metinvest-international.com

#### УКРАЇНА

##### **ТОВ «Метінвест-СМЦ»**

##### **Головний офіс**

Вул. Князів Острозьких, 8,  
Київ, 01010, Україна  
+38 044 581 44 98  
smc@metinvestholding.com

### БЛИЗЬКИЙ СХІД І ПІВНІЧНА АФРИКА

#### ЛІВАН

##### **Metinvest International SA**

Montelibano Building, Floor 10,  
New Jdeideh, Sagesse Street,  
1103 Beirut, Lebanon  
+961 1 90 08 72  
vladimir.shakhovoy@  
metinvestinternational.com

#### ПІВНІЧНА АФРИКА

##### **Metinvest International SA**

Tunisia Immeuble de Carthage,  
Rue du Lac de Constance,  
Les Berges du Lac,  
1053 Tunis, Tunisia  
+216 26 156 900  
+201 10 00 70 700  
ghazi.maherzi@metinvest-international.com

#### ПЕРСЬКА ЗАТОКА

##### **Metinvest International SA**

Jebel Ali Free Zone,  
Jafza One Building B, Floor 11,  
263027 Dubai, United Arab Emirates  
+971 4 881 19 40  
viktor.vukusic@metinvest-international.com

#### ТУРЕЧЧИНА

##### **Metinvest International SA**

Office 4, Atasehir Residence, Block A,  
2 Sedef Caddesi,  
34758 Istanbul, Türkiye  
+90 216 456 56 80  
aydin.turker@metinvest-international.com

### ПІВДЕННО-СХІДНА АЗІЯ

#### КИТАЙ

##### **Metinvest International SA**

Office 602, Wanda Plaza, Building 5,  
93 Jianguo Road, Chaoyang District,  
100022 Beijing, China  
+86 10 5820 8124  
vivian.zhou@metinvest-international.com

### АМЕРИКА

#### ЛАТИНСЬКА АМЕРИКА

##### **Metinvest International SA**

Condominio Avenida Anacaona II,  
Ave Anacaona Comercial C2,  
10108 Santo Domingo, Dominican Republic  
+1 809 482 74 56  
sasha.vukusic@metinvest-international.com



## ДОДАТОК 5 – ГЛОСАРІЙ

### Агломерат

Різновид залізорудної сировини для доменних печей, що зазвичай отримують із відносно великої фракції дрібної залізної руди, змішаної з коксовим дрібняком, вапняком, доломітовим дрібняком і різними відходами металургійного виробництва. Агломерат покращує роботу та продуктивність доменної печі, а також знижує споживання коксу.

### Блюм

Сталевий напівфабрикат, виготовлений методом безперервного лиття або прокатування, з круглим, квадратним або прямокутним перерізом. Використовується для виробництва важкого довгомірного металопрокату з великим перерізом.

### Брухт

Сталеві відходи, непридатні для прямого використання, що переплавляють для виробництва сталі або продають. Залежно від форми й типу відрізняють великогабаритний плавильний брухт, малогабаритний плавильний брухт або стружку.

### Вдування пиловугільного палива

Технологія, що передбачає вдування порошкоподібного/гранульованого/пилоподібного вугілля в доменну піч через фурми за допомогою гарячого дуття. Використовується для заміни природного газу та частково коксу.

### Випалювальна машина

Один із видів обладнання, що використовується в процесі термічного оброблення залізорудних окатків.

### Вміст заліза (Fe)

Хімічний символ заліза (Fe) походить від латинського слова ferrum. Вміст Fe означає відсоток вмісту заліза в руді.

### Водозабір

Забір води з водойм для споживання або зберігання.

### Гаряча прокатка

Прокатка сталі за температури,

вищої за вторинну кристалізацію сплавів (зазвичай понад 1 000°C), для виробництва гарячекатаного сортового та листового прокату з напівфабрикатів. Для отримання напівфабрикатів застосовують гарячу прокатку зливків.

### Грудкування

Процес стиснення або формування продукту в формі окатків. Під час оброблення залізорудного концентрату отримують сфери діаметром зазвичай 8-18 міліметрів (0,31-0,71 дюйма). Процес поєднує агломерацію та термічне оброблення для перетворення сирови руди в окатки з характеристиками, придатними для використання в доменних печах і процесах прямого відновлення заліза.

### Готова продукція

Продукти, що з'являються після завершення виробничого процесу. В металургії їх отримують шляхом гарячої прокатки, холодної прокатки, кування та іншого оброблення напівфабрикатів зі сталі (блюми, заготовки та сляби). Вони містять дві широкі категорії продуктів: плоский і довгий прокат.

### Декарбонізація

Процес скорочення викидів в атмосферу парникових газів, спричинених діяльністю людини, для досягнення нульових викидів вуглецю.

### Доменна піч

Висока споруда циліндричної форми, викладена вогнетривкою цеглою, що використовується на металургійних підприємствах для виплавляння чавуну з руди. Термін походить від дуття гарячого повітря та газів, що проходять крізь залізну руду, кокс і вапняк, які завантажуються в піч. Під час сильного нагрівання хімічні реакції між інгредієнтами вивільняють рідке залізо з руди.

### Довгий прокат

Готова металопродукція, яку зазвичай виготовляють шляхом гарячої прокатки або кування блюмів, заготовок і зливків у придатні для використання форми та розміри (наприклад, круги,

штабобульб, кутики, квадрати, арматура та швелери). Зазвичай їх постачають нарізаними вздовж, за винятком катанки, яку змотують у бунти/мотки. Довгий прокат використовується у всіх галузях промисловості, переважно у будівництві та машинобудуванні.

### Дріт

Широкий асортимент продукції, виготовленої методом холодного волочіння гарячекатаної катанки через серію фільтер або через валки для покращення якості поверхні, точності розмірів і фізичних властивостей. Застосовується для виробництва сіток, гвинтів, заклепок, пружин для оббивки, меблевого дроту, дроту для залізобетону, електричних провідників, канатного дроту й тросів.

### Електродугова сталеплавильна піч (ДСП)

Піч, в якій використовується тепло електричної дуги для плавлення металів й інших матеріалів. ДСП та киснево-конвертерний процес – це два сучасні способи виробництва сталі.

### Залізна руда

Природний мінерал, з якого видобувається залізо (Fe) у різних формах, переважно для виробництва чавуну та заліза прямого відновлення.

### Залізо прямого відновлення

Твердий металізований залізозмісний продукт, що отримують шляхом прямого відновлення високосортної залізної руди у твердому стані без переходу в рідкий стан, як це відбувається в доменній печі. Залізо прямого відновлення також відоме як губчасте залізо через його губчасту мікроструктуру. Товарне залізо прямого відновлення постачається переважно у вигляді металізованих окатків або брикетів.

### Залізорудний концентрат

Залізна руда, що містить цінні мінерали, з якої видалено більшу частину відходів.

### Запаси руди (підтверджені, вірогідні)

Підтверджені запаси руди – це

рентабельна для видобування частина вимірних ресурсів. Вони містять відходи, що не можуть бути відокремлені на етапі видобутку, а також оціночні втрати, що виникають під час видобування речовини. Підтверджені запаси руди мають найвищий рівень вірогідності оцінки запасів. Вірогідні запаси руди – частина прогнозованих, а інколи вимірних рентабельних для видобування мінеральних ресурсів. Вірогідні запаси руди мають нижчий рівень достовірності, ніж підтверджені, але достатню значущість, щоб бути підставою для ухвалення рішення про розроблення родовища. Для вугілля термін «Запаси вугілля» може бути взаємозамінним із наведеним вище.

### Зацікавлена сторона

Відповідно до Глобальної ініціативи звітності, зацікавлена сторона — це особа або група, що мають інтереси, на які може впливати діяльність організації. Зокрема, зацікавленими сторонами можуть бути ділові партнери, громадські організації, споживачі, клієнти, співробітники та інші працівники, органи влади, місцеві громади, неурядові організації, акціонери та інші інвестори, постачальники, профспілки.

### Збагачення

Комплексне оброблення видобутого матеріалу з метою зробити його концентрованішим. Для видалення порожньої породи з руди використовується дроблення, подрібнення і часто пінна флотація. Вміст металу збільшується в міру вилучення відходів.

### Звітність з охорони довкілля, соціальної відповідальності та корпоративного управління (ESG)

Система звітності, побудована на трьох основних чинниках, що лежать в основі сталого розвитку. ESG-звітність охоплює як обов'язкову, так і добровільну звітність про нефінансові аспекти сталого розвитку компаній. Ефективна ESG-звітність є центральним компонентом для прийняття компанією інтегрованої звітності – глобального набору

стандартів, щоб продемонструвати, як фінансові й нефінансові чинники сприяють створенню вартості в організації.

#### **Зливки**

Первинний твердий продукт, отриманий під час затвердіння рідкої сталі у звичайних вертикальних чавунних ливарних формах, що призначені для прокатування у напівфабрикати після повторного нагрівання.

#### **Катанка**

Гарячекатаний прокат переважно круглого перерізу діаметром до 18,5 міліметрів, що постачається змотаним у мотки чи бунти. Катанка зазвичай використовується для виготовлення сталевих дроту, холоднокатаної арматури та металовиробів.

#### **Квадратна заготовка**

Напівфабрикат зі сталі з квадратним перерізом до 200 міліметрів х 200 міліметрів. Цей продукт використовується як заготовка для виробництва готової довгомірної сталевих продукції, такої як прутки круглого й квадратного перерізу та дрібносортових і середньосортових профілів.

#### **Кисневий конвертер (конвертер)**

Грушоподібна, зсередини викладена вогнетривкою цеглою сталева піч, в якій розплавлений чавун із доменної печі та брухт переробляються на сталь за допомогою кисню, що вдувається в розплав. Киснево-конвертерний процес – поширений спосіб виробництва сталі. Близько 70% сталі у світі виплавляється у кисневих конвертерах.

#### **Кодекс JORC**

Кодекс Об'єданого комітету з рудних запасів (JORC) Австралійського інституту гірничої справи та металургії, Австралійського інституту геологів та Ради з мінералів Австралії щодо звітності про результати розвідки, мінеральні ресурси та запаси руди. Це міжнародно

визнаний стандарт звітності щодо результатів розвідки корисних копалин, мінеральних ресурсів і запасів руди, прийнятий у світі для публічної звітності, пов'язаної з ринком мінеральних ресурсів і фінансовими інвестиціями в цьому промисловому секторі. Кодекс уперше опублікований у 1989 році та регулярно оновлювався, востаннє у 2012 році.

#### **Коефіцієнт частоти летальних випадків (FFR)**

Визнаний на міжнародному рівні показник безпеки праці, що також називається коефіцієнтом частоти летальних випадків. FFR є співвідношенням кількості летальних випадків на мільйон відпрацьованих годин.

#### **Коефіцієнт частоти травматизму (LTIFR)**

Міжнародно визнаний показник безпеки праці, LTIFR – це відношення кількості травм із втратою працездатності на мільйон відпрацьованих годин. Він розраховується на основі загальної кількості інцидентів, що призвели до втрати працездатності на один день/змінку або більше.

#### **Кокс**

Твердий продукт, що отримують способом сухої перегонки коксівного вугілля без кисню. Залежно від його властивостей (міцності, хімічного складу) та використання розрізняють міцний, німецький та металургійний кокс.

#### **Коксівне вугілля**

Вугілля, придатне для виробництва коксу. Коксівне вугілля, потрібне для виробництва доменного коксу (типу палива/відновника для доменної печі), характеризується певними специфічними властивостями з точки зору складу: наприклад, має низький вміст золи (до 10%), летких речовин (від 17% до 26%), низький вміст сірки й фосфору.

#### **Кування**

Оброблення чорних та кольорових металів та сплавів тиском у гарячому стані шляхом ударного впливу молоту або кувального преса.

#### **Листовий прокат**

Готова металопродукція, що має майже прямокутні перерізи. Ширина продукції набагато більша, ніж товщина. Вона постачається в гарячекатаному або холоднокатаному стані, без або з покриттям, залежно від вимог. До листового прокату належать товстий лист, тонкий лист, широкі та вузькі штаби, які виробляють зі слябів на прокатних станах.

#### **Мартенівська піч**

Піч для плавлення металу, в якій ванна нагрівається шляхом спалювання гарячих газів над поверхнею металу й випромінюванням від даху. Піч використовується для отримання сталі з чушкового чавуну та брухту. На більшості сучасних підприємств мартенівський процес замінено на киснево-конвертерний або електродуговий метод.

#### **Машина для грудкування**

Спеціальне обладнання, призначене для виробництва окатків (див. Грудкування).

#### **Мінерал**

Природна, неорганічна речовина, що має певний хімічний склад і фізичні властивості, або хімічний елемент чи сполука, що зустрічається в природі як продукт неорганічних процесів.

#### **Мінеральні ресурси**

Скупчення або поклади твердої речовини (твердих корисних копалин) із геологічними характеристиками, які відомі, оцінені або інтерпретовані на основі конкретних геологічних даних і знань та мають обґрунтовані економічні перспективи щодо видобутку. Для вугілля термін «Вугільні ресурси» може бути взаємозамінним із наведеним вище.

#### **Напівфабрикати**

Проміжна тверда сталева продукція, отримана способом гарячого прокатування або кування зливків, або способом безперервного розливання рідкої сталі. Вони призначені для подальшого прокатування або кування для отримання готової сталевих продукції.

#### **Окатки**

Збагачена форма залізної руди, сформована в невеликі кульки, що використовуються як сировина в процесі виробництва чавуну (див. Грудкування). Існує два типи окатків: окатки доменної якості, що використовуються в доменних печах, та DR-окатки, що підходять для використання в процесі прямого відновлення заліза.

#### **DR-окатки**

Окатки високої якості, що використовуються для виробництва чавуну за технологіями прямого відновлення заліза. Основність цих окатків зазвичай менше за 0,1, а типовий вміст заліза становить 67% і більше.

#### **Окатки для доменного виробництва**

Окатки, що мають хімічний склад та фізичні властивості, потрібні для відновлення заліза в доменних печах. Зазвичай вміст заліза в окатках доменної якості не перевищує 66%, основність – понад 0,1 і може змінюватися.

#### **Операційна ефективність**

Здатність бізнесу ефективніше забезпечувати кінцеві результати, зокрема продукти та послуги для споживачів або прибуток для кредиторів і акціонерів завдяки зменшенню відносних витрат, часто за допомогою таких процесів, як автоматизація, централізація або поліпшення робочих практик. Також відома як операційні покращення.

#### **Оцинкована сталь**

Сталь, покрита тонким шаром цинку, для забезпечення корозійної стійкості.

#### **Парникові гази (ПГ)**

Для виробника сталі основний вид викидів ПГ – це вуглекислий газ (CO<sub>2</sub>), хоча до них ще належить і метан (CH<sub>4</sub>). Вони утворюються переважно від роботи доменних печей, а також від підприємств гірничодобувної промисловості, транспортування та споживання енергії.

### Перепродаж

Продаж продукції третіх осіб.

### Підприємство з повним металургійним циклом

Підприємство, що переробляє залізну руду в напівфабрикати або готову металопродукцію. Традиційно для цього процесу використовуються коксові печі, агломераційні машини, доменні та сталеплавильні печі, а також прокатні стани.

### Питна вода

Вода з концентрацією загальної кількості розчинених твердих речовин, що дорівнює або нижче за 1 000 міліграм на літр.

### Прокат

Продукція, яку отримують унаслідок гарячого прокатування сталевих напівфабрикатів (блюмів, заготовок та слябів) або холодного прокатування гарячекатаного прокату.

### Рідка сталь

Гаряча розплавлена сталь зі сталеплавильного цеху.

### Розкривні породи

Гірські породи, які залягають вище від зони економічного інтересу: наприклад, порода та ґрунт, що розташовані вище за рудне тіло. Розкривні породи видаляють під час відкритих гірничих робіт, але зазвичай вони не забруднені токсичними компонентами та можуть використовуватися для відновлення місця розроблення до його первісного вигляду.

### Руднотермічна піч (smelter)

Закрита електродугова піч для плавлення-відновлювальних процесів заліза. Сталевий кожух печі футерований усередині вогнетривкими матеріалами. Електричний струм вводиться у ванну, заповнену шихтою за допомогою самоспікаючих електродів. Шихта нагрівається і плавиться під дією тепла, що виділяє потужна електрична дуга, а також сама шихта й розплав під час проходження через них струму. Температура досягає 1 500-2 000°C. Розплав і шлак випускають по черзі

через льотки, як у доменній печі. Це вважається низьковуглецевою технологією.

### Рулони

Гарячекатаний або холоднокатаний плоский прокат, що постачається в рівномірно намотаних рулонах. Ці плоскі вироби також можуть мати металеве або органічне покриття.

### Система управління взаємовідносинами з клієнтами (CRM)

Система інформаційних технологій для управління клієнтськими даними та підтримання служби продажу, що надає аналітичні дані для поліпшення роботи з наявними й потенційними клієнтами.

### Скидання води

Обсяг стічних вод, використаної та невикористаної води, яку організація не споживає протягом звітного періоду, що скидається в поверхневі води, підземні води та морську воду.

### Сляб

Напівфабрикат прямокутної форми, що використовують для виготовлення гарячекатаної плоскої продукції, такої як товстий лист, тонкий лист і рулон.

### Сортовий прокат

Гарячекатаний довгомірний прокат, що отримують способом прокатування блюмів або сортових заготовок. До нього належать кутики, швелери, двотаврові балки широкої номенклатури, спеціальні профілі, рейки тощо. Деякі профілі також можуть бути виготовлені шляхом зварювання елементів, вироблених із плоского прокату. Сортовий прокат використовується в будівництві, машинобудуванні та транспортній промисловості.

### Сортовий прокат у прутках

Довгомірний металопрокат, який виробляють із сортових заготовок. Промислові профілі та арматура – дві поширені категорії прокату в прутках. До профілів, що постачаються в прутках, належать круги, штабобульб, кутики, квадрати та швелери, що використовуються

для виготовлення найрізноманітніших виробів, зокрема меблів, поручнів для сходів і сільськогосподарського обладнання. Арматуру застосовують для зміцнення бетону під час будівництва доріг, мостів і будівель.

### Споживання води

Використання води з водних об'єктів у виробничих і господарських цілях.

### Сталь

Сталь у першому твердому стані після виплавлення, придатна для подальшого оброблення або продажу. Синонім – необроблена сталь.

### Тверде коксівне вугілля

Тип коксівного вугілля з кращими коксівними властивостями, що традиційно вимірюється гарячою міцністю коксу, виготовленого з певного виду вугілля. Цей показник для твердого коксівного вугілля зазвичай становить близько 60%.

### Товарний

Термін, що використовується, аби відрізнити продукти, що продають третім сторонам, від тих, що споживають всередині компанії.

### Товстий лист

Товстий, плоский готовий продукт завширшки від 500 міліметрів до 5 метрів і завтовшки не менше за 3 міліметри. Товстий лист зазвичай виробляють і постачають у гарячекатаному стані зі специфічним термічним обробленням або без нього. Переважно використовується в будівництві, машинобудуванні, суднобудуванні або виробництві труб великих діаметрів.

### Феросплави

Сплави, що складаються з певних елементів (як от марганець, кремній, молібден, ванадій, нікель, бор, хром тощо) у поєднанні із залізом і використовуються під час виготовлення сталі для досягнення певного хімічного складу та властивостей металопродукції. У деяких випадках феросплави можуть слугувати розкислювачами.

### Хвости

Потік відходів, що утворюється на гірничозбагачувальних комбінатах. Містить подрібнену породу та стічні води та зберігається у вигляді хвостів у спеціальних хвостосховищах або відвалах за дамбами. Потік між комбінатами й хвостосховищами підтримується у вигляді замкнутого циклу очищеної води для запобігання забрудненню навколишніх ґрунтових і річкових вод. Хвостосховища та греблі потрібно регулярно контролювати, щоб забезпечити їхню стійкість і безпеку прилеглих об'єктів та населених пунктів.

### Холодна прокатка

Пластична деформація металу за кімнатної температури, що значно збільшує міцність і твердість продукції. Кінцевий продукт має поліпшену поверхню, потрібну товщину й покращені механічні властивості порівняно з гарячекатаним прокатом. До холоднокатаної продукції зазвичай належать листи, рулони, штаби й арматура тощо.

### Чавун

Високовуглецевий (понад 2,14%) сплав заліза, що отримують шляхом відновлення залізної руди в доменній печі. Твердий продукт, що отримують під час кристалізації рідкого чавуну на розливній машині.

## ДОДАТОК 6 – СКОРОЧЕННЯ

### СКОРОЧЕНІ НАЗВИ КОМПАНІЙ

**Авдіївський коксохімічний завод**  
ПрАТ «АВДІЇВСЬКИЙ КОКСОХІМІЧНИЙ ЗАВОД»

**Азовсталь**  
ПрАТ «МЕТАЛУРГІЙНИЙ КОМБІНАТ «АЗОВСТАЛЬ»

**Запоріжвогнетрив**  
ПрАТ «ЗАПОРІЖВОГНЕТРИВ»

**Запоріжжокс**  
ПрАТ «ЗАПОРІЖЖОКС»

**Запоріжсталь**  
ПАТ «ЗАПОРІЖСТАЛЬ»

**Інгулецький ГЗК**  
ПрАТ «ІНГУЛЕЦЬКИЙ ГІРНИЧО-ЗБАГАЧУВАЛЬНИЙ КОМБІНАТ»

**Каметсталь**  
ПрАТ «КАМЕТ-СТАЛЬ»

**Криворізький ремонтно-механічний завод**  
ТОВ «МЕТІНВЕСТ - КРИВОРІЗЬКИЙ РЕМОНТНО-МЕХАНІЧНИЙ ЗАВОД»

**Маріупольський ремонтно-механічний завод**  
ТОВ «МЕТІНВЕСТ - МАРІУПОЛЬСЬКИЙ РЕМОНТНО-МЕХАНІЧНИЙ ЗАВОД»

**Метінвест, Група**  
Група Метінвест

**Метінвест Бізнес Сервіс**  
ТОВ «МЕТІНВЕСТ БІЗНЕС СЕРВІС»

**Метінвест Діджитал**  
ТОВ «МЕТІНВЕСТ ДІДЖИТАЛ»

**Метінвест-Інжиніринг**  
ТОВ «МЕТІНВЕСТ-ІНЖИНІРИНГ»

**Метінвест Політехніка**  
ТОВ «ТЕХНІЧНИЙ УНІВЕРСИТЕТ «МЕТІНВЕСТ ПОЛІТЕХНІКА»

**Метінвест-Промсервіс**  
ТОВ «МЕТІНВЕСТ-ПРОМСЕРВІС»

**Метінвест Січсталь**  
ТОВ «МЕТІНВЕСТ СІЧСТАЛЬ»

**Метінвест-СМЦ**  
ТОВ «МЕТІНВЕСТ-СМЦ»

**Метінвест Холдинг**  
ТОВ «МЕТІНВЕСТ ХОЛДИНГ»

**Метінвест-Шіппінг**  
ТОВ «МЕТІНВЕСТ-ШІППІНГ»

**ММК імені Ілліча**  
ПрАТ «МАРІУПОЛЬСЬКИЙ МЕТАЛУРГІЙНИЙ КОМБІНАТ ІМЕНІ ІЛЛІЧА»

**Південний ГЗК**  
АТ «ПІВДЕННИЙ ГІРНИЧО-ЗБАГАЧУВАЛЬНИЙ КОМБІНАТ»

**Північний ГЗК**  
ПрАТ «ПІВНІЧНИЙ ГІРНИЧО-ЗБАГАЧУВАЛЬНИЙ КОМБІНАТ»

**Покровська вугільна група**  
Підприємства з видобутку коксівного вугілля в Україні, основними з яких є ПрАТ «Шахтоуправління «Покровське» та ТОВ «Збагачувальна фабрика «Свято-Варваринська»

**Свято-Варваринська збагачувальна фабрика**  
ТОВ «ЗБАГАЧУВАЛЬНА ФАБРИКА «СВЯТО-ВАРВАРИНСЬКА»

**Центральний ГЗК**  
ПрАТ «ЦЕНТРАЛЬНИЙ ГІРНИЧО-ЗБАГАЧУВАЛЬНИЙ КОМБІНАТ»

**Шахтоуправління «Покровське»**  
ПрАТ «ШАХТОУПРАВЛІННЯ «ПОКРОВСЬКЕ»

**Южжокс**  
ПрАТ «ЮЖЖОКС»

**Юністіл**  
ТОВ «ЮНІСТІЛ»

**Ferriera Valsider**  
FERRIERA VALSIDER S.P.A.

**Metinvest International**  
METINVEST INTERNATIONAL SA

**Metinvest Polska**  
METINVEST POLSKA SP. Z O.O.

**Metinvest Trametel**  
METINVEST TRAMETAL S.P.A.

**Promet Steel**  
PROMET STEEL JSC

**SCM**  
Група компаній, яка належить Рінату Ахметову (SCM – System Capital Management)

**SMART, Smart Group, Smart Holding**  
Група компаній, бенефіціарним власником якої до 1 грудня 2022 року був Вадим Новинський. 1 грудня 2022 року пан Новинський безвідклично передав активи Smart Group трастам і припинив бути кінцевим бенефіціарним власником таких переданих активів.

**Spartan UK**  
SPARTAN UK LIMITED

**United Coal Company**  
UNITED COAL COMPANY, LLC

### ІНШІ ТЕРМІНИ

**АТ**  
Акціонерне товариство

**БСПА**  
Близький Схід та Північна Африка

**ВВП**  
Валовий внутрішній продукт

**вп**  
Відсотковий пункт

**ГДж**  
Ггаджоулі

**ГЗК**  
Гірниче-збагачувальний комбінат  
**ГО**  
Громадська організація

**ГКР**  
Гарячекатаний рулон

**ДП**  
Доменна піч

**ЄС**  
Європейський Союз

**ЗМІ**  
Засоби масової інформації

**ЗЦО**  
Загальний центр обслуговування

**ІСЦ**  
Індекс споживчих цін

**кВт, кВт-г**  
Кіловат, кіловат-година

**КП**  
Комунальне підприємство

**КПЕ**  
Ключові показники ефективності

**куб. м, м³**  
Кубічні метри

**МВФ**  
Міжнародний валютний фонд

**млн**  
Мільйони

**млрд**  
Мільярди

**МОП**  
Міжнародна організація праці

**МСОП**  
Міжнародний союз охорони природи

**МСФЗ**

Міжнародні стандарти фінансової звітності

**НБУ**

Національний банк України

**ООН**

Організація Об'єднаних Націй

**ОП**

Охорона праці

**ПАТ**

Публічне акціонерне товариство

**ПБ**

Промислова безпека

**ПВГ/ФТ**

Протидія відмиванню грошей та фінансуванню тероризму

**ПВП**

Пиловугільне паливо

**ПГ**

Парникові гази

**ПрАТ**

Приватне акціонерне товариство

**сmt**

Сухі метричні тонни

**СНД**

Співдружність Незалежних Держав

**СП**

Спільне підприємство

**т**

Тонни

**ТДж**

Тераджоулі

**тис.**

Тисячі

**ТКВ**

Тверде коксівне вугілля

**ТОВ**

Товариство з обмеженою відповідальністю

**ТУП**

Тонни умовного палива

**ЦСР**

Цілі сталого розвитку

**ШУ**

Шахтоуправління

**АССА**

Асоціація присяжних сертифікованих бухгалтерів

**СВАМ**

Механізм вуглецевого коригування імпорту

**CH<sub>4</sub>**

Метан

**CO, CO<sub>2</sub>**

Окис вуглецю, двоокис вуглецю

**CO<sub>2</sub>e**

Еквівалент двоокису вуглецю

**COVID-19**

Коронавірусна хвороба 2019

**CRM**

Управління взаємовідносинами з клієнтами

**DRI**

Пряме відновлення заліза

**EBITDA**

Прибуток до вирахування відсотків, податків, зносу та амортизації

**EUR**

євро

**ESG**

Екологічне, соціальне та корпоративне управління

**FEM**

Магнітний залізняк

**FET**

Залізо загальне

**FFR**

Частота смертельних випадків

**FOB**

Вільно на борту

**G7**

Велика сімка

**GDPR**

Загальний регламент ЄС про захист даних

**GRI**

Глобальна ініціатива зі звітності

**HR**

Управління персоналом

**ISO**

Міжнародна організація зі стандартизації

**IT**

Інформаційні технології

**LTIFR**

Коефіцієнт частоти травматизму

**LV**

Низька волатильність

**MDG**

Управління основними даними

**NO<sub>2</sub>, NO<sub>x</sub>, N<sub>2</sub>O**

Діоксид азоту, оксиди азоту, закис азоту

**SAP**

Системи, прикладні програми та продукти у сфері оброблення даних

**SASB**

Рада зі стандартів звітності сталого розвитку

**SHRM**

Міжнародне товариство з управління людськими ресурсами

**SO<sub>2</sub>, SO<sub>x</sub>**

Двоокис сірки, оксиди сірки

**TCFD**

Робоча група з розкриття фінансової інформації, пов'язаної зі зміною клімату

**UAH**

Українська гривня

**US\$**

Долар США

**UEX**

Державне підприємство «Укрпромзовнішекспертиза»

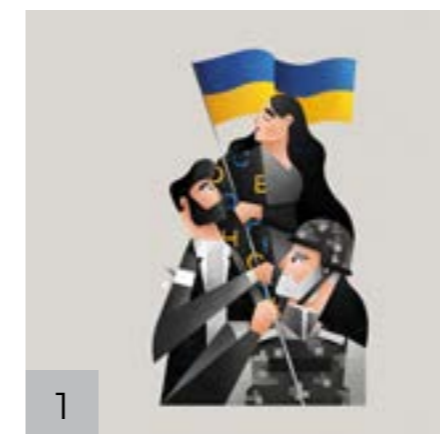
## ДОДАТОК 7 – ІЛЮСТРАЦІЇ

### ЮЛІЯ ЛИШАНЕЦЬ

@ jullial

Юлія Лишанець – українська ілюстраторка та графічна дизайнерка. Вона народилася в місті Стрий, що на Львівщині, а з 2014 року живе в Києві. Крайні її роботи присвячені переважно Україні. Ілюстрації Юлії, представлені у всьому світі, розповідають людям про події в її рідній країні.

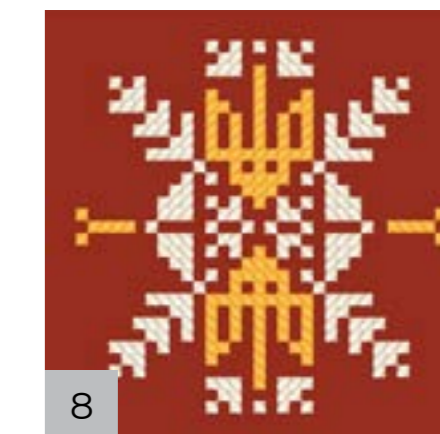
#### Єдність



#### Суверенна



#### Ідентичність



### АЛЬОНА ШОТКО

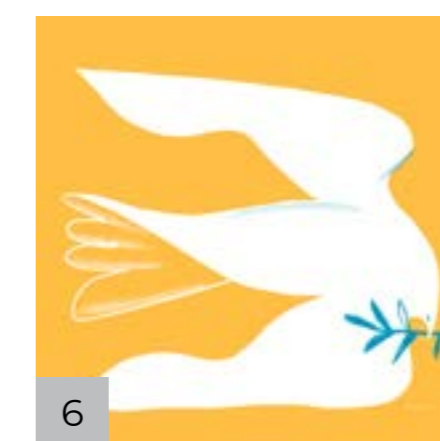
@ al.sho.art

Альона Шотко – українська ілюстраторка, дизайнерка та фотографиня з Харкова. Вона перемогла в європейському конкурсі iJungle 2020 Illustration Awards (у категорії «Книга»), а її проєкт «Ці дивовижні українці» став фіналістом британського конкурсу World Illustration Awards 2021.

#### Вдячність



#### Перемога



#### Міць

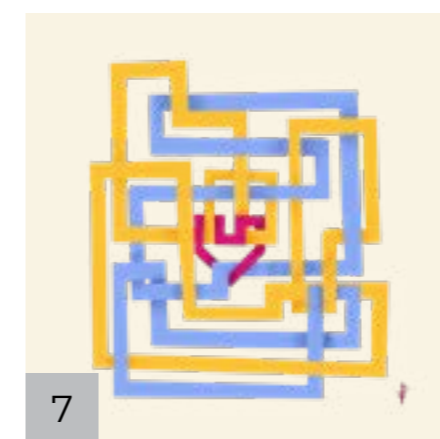


### ЖЕНЯ ПЛУЖНИК

@ zhenia.pluzhnyk.art

Женя Плужник – українська ілюстраторка та психологиня, членкиня асоціації ілюстраторів ВМІЮ («Я можу»). Ілюструє дитячі книжки та створює шрифти для друкованої продукції. Вимушена емігрантка, яка повернулася назад до України.

#### Всі дороги ведуть додому



### СЕРГІЙ МАЙДУКОВ

@ sergiymaidukov

Сергій Майдуков – ілюстратор з Києва, який займається творчістю з 2011 року. Його роботи відомі своєю барвистістю, динамікою, виразною перспективою та текстурою. Міське життя надихає Сергія на створення актуальних та водночас позачасових наративів.

#### Без назви (присвячено звільненню Херсона восени 2022 року)



У цьому звіті використано унікальний, спеціально розроблений український шрифт, що застосовується в назвах кожного розділу. Шрифт «Азовсталь» символізує гострі кути сталі, яку колись виробляли на однойменному комбінаті, що став фортецею для героїчних захисників Маріуполя. Художники: Кирило Ткачов, Сергій Макаренко. Артдиректор: Олександр Карачевський.